

Nordiska Museet gjorde en studie av Vedeby gård år 1935-36¹

Nordiska museet upprättade år 1935-1936 en 31 sidor lång studie av Vedeby gård, rik på fakta och bilder av den både yttre och inre exteriören. Vedeby är av intresse för Ernberg-Ehrenbergsska släkten, dels för att fastigheten under senare halva 1800-talet ägdes av konsul Gustaf Peterson, Karskronas starke man denna tid, samt ärvdes efter honom av dennes son, dels för att mangårdsbyggnaden brann ner till grunden 1953. Här följer ett sammandrag studien – en i dubbel bemärkelse en historisk gård.



Vedeby mangårdsbyggnad

”Vedeby ligger vid den gamla vägen Karlskrona-Kalmar, 6 km från Karlskrona. Under 1700-talet tillhörde Vedeby olika marinofficerare. Den äldsta kända manbyggnaden, bottenvåningen till den ännu kvarstående, uppfördes av den berömde och kunnige fästningsingenjören och varvsbyggaren David af Thunberg, som innehade Vedeby till sin död 1788. Vid uppfarten till Vedeby gårdsområde låg två byggnader, den ena brygg- och mälthus med bagarstuga och betjäntrum, den andra stall och vagnslider samt mangelbod. Dessutom fanns en materialbod med drängstuga, en bondstuga och en trädgårdsmästarebostad.

¹ Originallet finns hos Bengt Ehrenberg.



Ena flygelbyggnaden



Stallet



Salongen, försedd med målade dörröverstycken

Dörröverstycken utgörs av romantiska landskap med sjöar och ruiner målade i olja på väv. I bottenvåningen finns några 1700-talskakelugnar med ornament i blått eller violett. Kakelugnarna ha nischer och äro välbevarade, ehuru omsatta flera gånger. Ombyggnaden på 1850-talet var synnerligen genomgripande. Vid denna tillbyggnad revos de andra boningshusen vid mangården och virke därifrån har använts till övre våningen. På vinden finnas stockar, vilka bära rester av 1700-talstapeter med ett rutmönster av blått och vitt mot gråvit botten. Endast rättarebostaden överlevde rivningsivern och moderniserades, då bland annat den gamla spisen med sin bakugn ersattes med en modern kokspis.



Matsalen



Salongen ur annan vinkel

En intressant detalj från denna tid är räcket till trappan mellan bottenvåningen och övre våningen, som har ovanligt bastanta, utsågade balustrar. Ombyggnaden var ett led i en fullständig omdaning av hela gården, som företogs av den nuvarande ägarens fader, konsul Gustaf Peterson, som tillträdde gården 1853.

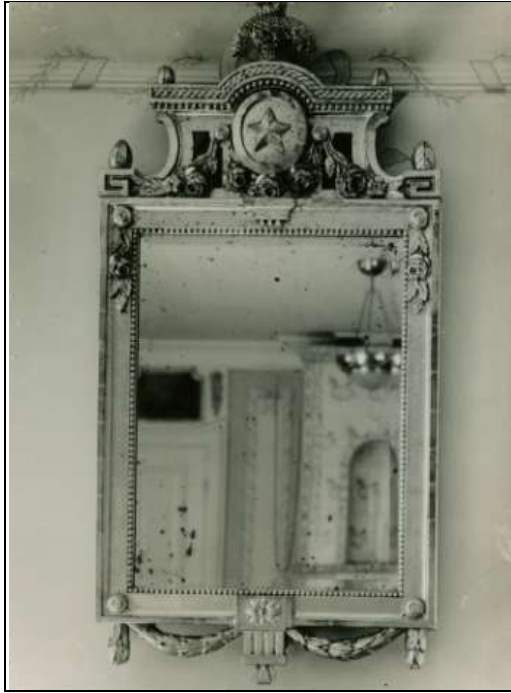
Vedeby var under af Thunbergs tid platsen för många glada fester och i ännu högre grad torde detta varit fallet sedan generalamiralen Carl Ehrensvärd efter af Thunbergs död 1788 inköpt gården. På en kulle väster om gården, en förhistorisk gravplats med gravhögar och stensättningar av olika slag, hade redan under Thunbergs tid uppförts ett litet lusthus, den så kallade Gröna Stugan. I denna bodde Ehrensvärd ofta, innan han själv blev ägare till Vedeby, och här ordnades många vackra lantfester.

Trädgårdsanläggningarna på Vedeby utgjordes enligt kartan 1774 av en strängt inrutad trädgård omkring huvudbyggnaden samt ett par kvadratiska kökstäppor vid uppfarten, s. k. ”potatoes- och kumminhagar”. Ganska snart måste emellertid den väster om gården belägna kullen med forngravar ha ombildats till en park i engelsk stil. Härpå tyder att Carl Ehrensvärds lusthus hade sin plats där och på beskrivningar av de lantliga festligheterna: ”Och på den trädklädda kulle, som bär den Gröna Stugan, lekte menlösa nöjen mellan de uppresta grafstenar, hvarmed forntiden gifvit dem en betänklig märkvärdighet.”

Numera ligger kullen åter i avskild ro.”



Salongen



Spegel med förgylld ram



Blåvit kakelugn, försedd med nisch