

Johan Petersons körsnärsmästerstycke

Vid släktmötet i Lund i augusti 1999 ingick i programmet ett besök på Skånes största museum, Kulturen i Lund. I inbjudan till mötet ingick en beskrivning av buntmakaren Johan Petersons mästerstycke, en matta som finns att beskåda där. Här följer en beskrivning av Johans vedermödor på vägen till att bli en körsnärsmästare och hans första år som gift med ”Dygdädla Jungfrun” Gustava, paret var då bosatta i Vidinghoffska gården i Västervik.



Kulturen i Lund



Johan Petersons mästerstycke – en elefant

Ett körsnärsmästerstycke

En hantverkares väg från den dag han högtidligen skrevs in som 13-15-årig lärling fram till mästerskap och burskapsbrev kunde vara lång och törnbeströdd. Under skråväsendets starkaste tid – 1600- och 1700-talen – innebar visserligen inskrivningen som lärling en viss garanti för framtida försörjning. man blev upptagen i en gemenskap och genom själva inskrivningsakten garanterades man en 4-5 års utbildning, som på utskrivningsdagen konfirmerades genom gesällbrevet, vari han förklarades vara en ”redlig och rättskaffens gesäll.”

Nu skulle världen ligga öppen och försörjningen vara säkrad för framtiden. För den gesäll, som genom sitt hantverks internationella karaktär eller driven av sin lust att se främmande länder, gick ut på vandring, tedde sig säkert framtiden ljus och gesälltiden blev för många en lycklig tid, full av nya impulser och omväxlande arbete. Det fanns gesäller som stannade ute på vandring i decennier, innan de slog sig till ro, antingen som välbeställda mästare med egen verkstad eller som resignerade arbetare hos någon mera lyckligt lottad f.d. arbetskamrat.

Att ta steget från gesäll till mästare innebar inte bara att visa upp sin yrkesskicklighet enligt myndigheternas bestämmelser. Först skulle ämbetet – dvs. mästarnas sammanslutning – uttala sig om önskvärdheten av ännu en utövande yrkesman i staden och att man inte alltid hälsade en ny konkurrent med glädje är förståeligt. Det gick på sina håll så långt, att det bara var mästaressöner eller gesäller, som gift sig med mästaress änkor eller döttrar, som hade hopp om en egen verkstad. Visserligen hade myndigheterna, representerade av en magistratsperson, också sitt att säga i dessa ärenden, men för ämbetet återstod andra möjligheter att lägga hinder i vägen för aspiranten till mästarvärdigheten.

Mästarprovet skulle besiktigas och här hade man alla möjligheter till trakasserier. Om inte provet helt underkändes, kunde man med kitsliga krav på förändringar här och där åstadkomma ödesdiga förseningar, till aspiranten tröttnade. Man hade också ekonomiska sanktioner. ”Åskepenningar” och andra avgifter var tämligen betungande, varjämte det väntades av ”styckmästaren” att han skulle bjuda ”skådemästarna” (kontrollanterna från ämbetet) på förtäring under arbetets gång och en måltid för hela ämbetet ansågs självklar. Själva mästarstyckets art kunde vara ekonomiskt ofördelaktigt; en stockholmsnickare Jonas Hultsten måste år 1773 tillverka ett stort, dyrbart skåp, som typ helt urmodigt och följaktligen osäljbart. Till allt sådant kom sedan kostnaden för den egna verkstadens etablerande, om nu vederbörande inte hörde till de lyckliga, som kunna gifta sig till en verkstad.

Kulturen har nyligen som deposition erhållit ett mästerstycke, som i sig själv är mycket märkligt, men som också genom de bevarade handlingar, som finns knutna till mästaren, symboliserar sidor av det svenska skråväsendet och inte minst några av de missförhållanden, som jag har nämnt.

Mästerstycket utgöres av en matta, tillverkad av åtskilliga bitar fårskinn, vilka sytts samman till en tavla, föreställande en elefant. Varje fält eller detalj har fått sin särskilda beredning och färgställning. Elefantens kropp är sammansatt av tättklippt skinn i olika nyanser av brunt, palmernas kronor är yviga, grönfärgande skinnbitar. Måtten är 93 x 65 cm.

Ett originellt mästerstycke för en körsnär kan man tycka. Men antagligen är mattan bara en del av mästarprovet, som säkerligen omfattat även andra, för en körsnär mera vanliga produkter. Detta var vanligt i många yrken. Sålunda skulle en sadelmakare vid samma tid åstadkomma tre olika typer av sadlar.

Mästare till mattan är körsnären Jöran Johan Peterson, född 1784, död i Karlskrona den 312 januari 1860.¹ Han hade enligt det bevarade gesällbrevet inskrivits i läran den 23 juni 1801 hos ”Välaktad Mäster Peter Nordström i Karlskrona” och den 21 juni 1806 skrevs han ut och förklarades för gesäll. Av andra handlingar framgår att han arbetat hos Nordström även som gesäll. Att gesällbrevet utfärdades i Stockholm måste bero på, att man inte hade något körsnärsämbete på närmare håll.

Även Johan Petersons mästarbrev finns bevarat. Det är utfärdat i Stockholm den 30 juni 1812 av samme åldersman, som skrivit ut gesällbrevet, nämligen P. A. Lundberg. I brevet anges att Peterson är villig att slå sig ner i Västervik och där utöva sitt hantverk, varför ämbetet rekommenderar honom till magistratens välvilja. Han förklaras också tillhöra Stockholmsämbetet, men förbjöds att slå sig ner i huvudstaden. I förbigående kan nämnas att sigillet på de båda breven av utförandet att döma tillkommit vid 1700-talets mitt, men innehåller årtalet 1448, så långt tillbaka har alltså det svenska körsnärsskräet räknat sina anor.

A handwritten signature in black ink on a light background. The signature is written in a cursive, historical script. The top line reads "P. A. Lundberg" and the bottom line reads "Körsnär Ålderman".

Signatur: ”P.A. Lundberg Körsnär Ålderman”

Redan den 11 juli 1812 utfärdades Petersons borgarebrev av Västerviks magistrat ”som han å underskrifne dag inför oss och sittande rätt dess underdånigste Huld-, Trohets- och Borgare Ed, med liflig röst samt hand å Bok aflagt”. Nu hade han alltså nått sitt mål och allt borde vara tillfredsställande för mäster Johan. Men så blev det inte. Han kunde inte försörja sig i Västervik, hade inte råd att bo kvar där, och skriver i december 1813 till magistraten och säger upp sitt burskap, och i januari 1814 skriver han till Karlskrona och anhåller om burskap där. Han hänvisar till sin gamle läromästare Nordström, som fortfarande är verksam i Karlskrona, och säger sig hoppas på dennes välvilja, särskilt som han arbetat i elva år under Nordström. Men där misstog han sig. Nordström kunde tydligen inte rimligen komma med sakskalet för att hindra Peterson att slå sig ner i Karlskrona, men han avstyrker bifall under hänvisning till att Peterson inte företett sitt mästarbrev. I en senare inlägga anför han de för

¹ Peterson och hans hustru Gustava född Ehrenberg var båda födda i Småland, han i Ljuders socken och hon på Ernhylta gård i Ryssby socken. De hade sex söner, vars barn antog namnet Ernberg eller Ehrenberg. Ägare till såväl mästerstycket som de citerade handlingarna är en sonson till Peterson, f. länsassessorn Sven Ernberg. Jag tackar honom varmt för välvillig hjälp.

sådana ärenden sedvanliga skälen: staden har inte kunder för ännu en körsnär. Och i detta argument fick han instämmande från Borgerskapets äldste. Följden blev att magistraten nekade burskap.

Peterson överklagade i Kommerskollegium, som inte tycks ha grubblat nämnvärt över problemen; i yttrande av den 23 augusti 1814 gav man Peterson rätt. Han slog sig alltså ned i Karlskrona och utövade där sin verksamhet, efter allt att döma med framgång.

Det är sällan som ett hantverksöde blir belyst på ett sådant sätt, som här beskrivits, men så var också omständigheterna särpräglade. Vi får emellertid en inblick i hur spärrarna för nyetablering kunde fungera och hur omsorgen om den egna framgången kunde driva en bofast hantverkare till att värna om sitt monopol.

Vidinghoffska gården

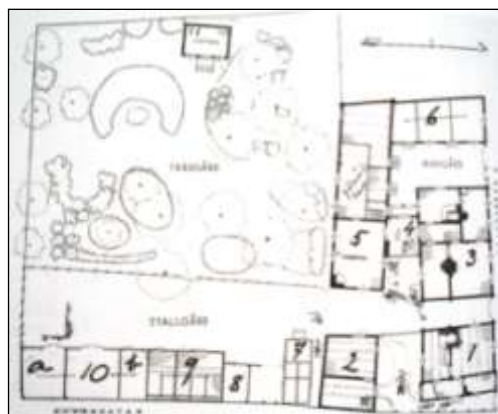
På 1700-talet omgavs staden av plank med tre tullbommar. Ännu för 100 år sedan var en borgare till hälften bonde. Han ägde tegar och åkerlyckor i stadsområdets utkant, han släppte ut sin boskap på stadens mulbeten, han hade fiskbåt vid bryggan, hästar i stallet, svin, får och getter. Alla var naturligtvis inte så välförsedda, men även den enklaste arbetskarl hade några husdjur och en liten teg.

Vidinghoffska mangårdsbyggnadens långsida vette mot Östra Kyrkogatan, det stora tvåvåningshuset i bild. En lång bod- och verkstadslänga, också den i två våningar, var sammanbyggd med mangården. Övre våningen i verkstaden inhyste en gesällkammare.

Gården såldes 1945 till Telegrafverket som rev den. Arbetarna som rev tvåvåningshuset sa: ”Ska vi verkligen sätta hackan i de här fina stockarna?”



Vidinghoffska gården



1=lilla stugan, första huset, 3=huset var Petersons hem, 5=verkstad, 8-10= svinhus, stall



Petersonska kammaren, belägen på 2:a våningen

Källor:

Bengt Bengtsson, Kulturen, Lund

Avsnittet "Vidinghoffska gården" är ett utdrag ur en bok skriven av Malin Åslög-Dahlgren, Kungliga biblioteket.

Jonas Hök

Februari 2011